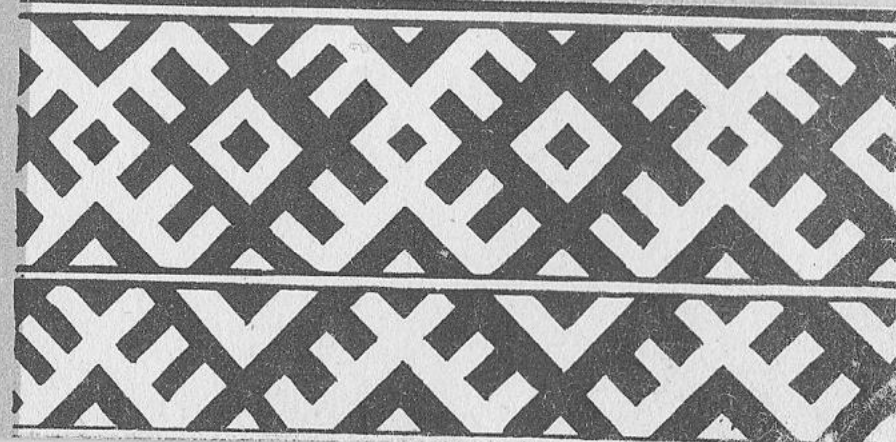


ФОРПОСТ СОВЕТСКОЙ НАУКИ НА ЕВРОПЕЙСКОМ СЕВЕРО-ВОСТОКЕ

СЫКТЫВКАР 1974



ФОРПОСТ
СОВЕТСКОЙ НАУКИ
НА ЕВРОПЕЙСКОМ
СЕВЕРО-ВОСТОКЕ

СЫКТЫВКАР 1974

"Тем, что этот отдаленный Печорский край не был забыт и в нем ключом забила трудовая жизнь, мы обязаны зоркому глазу Ильича, его инициативе и внимательности..."

Академик И.М.Губкин

Этот городок в столице Коми республики – Сыктывкаре, раскинувшийся вдоль улиц Коммунистической и им. Карла Маркса, знают многие москвичи и ленинградцы, киевляне и тбилисцы, архангелогородцы и минчане. Городок-Коми филиал Академии наук СССР, научный центр республики. А знают его потому, что посетили его. Не бывает года, чтобы в филиале не проводились всесоюзные и зональные совещания, симпозиумы по актуальным вопросам геологии, развитию производительных сил и ряду других важных проблем. Филиал стал основным научным центром Академии наук СССР на Европейском Северо-Востоке, решает крупные научные проблемы.

Временем основания первого научного центра в

Коми республике считается 1944 год – год создания в Сыктывкаре Научно-исследовательской базы Академии наук СССР, которая в октябре 1949 года преобразуется в Коми филиал АН СССР.

Теперь в Коми филиале АН СССР, в этом штабе науки Европейского Северо-Востока, трудятся восемь докторов, 108 кандидатов наук, несколько сот научных сотрудников, значительная часть которых – представители коми народа, сыновья и внуки хлебопашцев, охотников, оленеводов. Путь в науку им открыла Великая Октябрьская Социалистическая революция.

В составе филиала ряд научно-исследовательских подразделений – институт геологии, институт биологии, институт языка, литературы и истории,



Член ЦК КПСС, трижды Герой Социалистического Труда президент Академии наук, академик М.В. Келдыш (второй справа) во время посещения Коми филиала АН СССР в 1972 году

отделы экономики, энергетики и водного хозяйства и химии.

Одна из главных задач, над которой работают ученые филиала, – комплексные исследования природы и ее ресурсов с целью развития производительных сил в Коми АССР и Архангельской области. Основой для развития производительных сил в свое время послужил Печорский угольный бассейн, где большие запасы угля предсказал профессор, Герой Социалистического Труда Александр Александрович Чернов, 20 лет проработавший в Коми филиале АН СССР.

Наличие богатейших природных ресурсов, открытых в Коми республике за последние десятилетия, и необходимость вовлечения их в народнохозяйственный оборот с меньшими затратами. значительно повысили роль экономических исследований. Экономисты филиала теперь ре-



Заседание Президиума Коми филиала Академии наук СССР

шают крупные проблемы развития народного хозяйства. Глубокое изучение экономических процессов в условиях Севера позволило им не только дать свои рекомендации по разработке народнохозяйственных планов на восьмую и девятую пятилетки, но и разработать основные направления развития и разме-

шения производительных сил Коми края на период до 1990 года, которые одобрены плановыми и директивными органами республики.

По значимости далеко за пределы республики вышли научные исследования в области энергетики и водного хозяйства. Ученые энергетики приняли

участие в разработке проблемы перспективного топливно-энергетического баланса страны, в котором существенную роль играет Коми республика с ее значительными топливно-энергетическими ресурсами. Исследования энергетиков филиала позволили обосновать рациональную структуру энергетического баланса с учетом нужд не только Коми республики, но и всего Северо-Восточного экономического района, выявить зоны рационального использования топливно-энергетических ресурсов на перспективу. Получила всеобщее признание монографическая работа специалистов-водохозяйственников о влиянии переброски стока северных рек в бассейн Каспия на народное хозяйство Коми АССР.

Широк диапазон разработки научных тем учеными филиала. Здесь и изучение закономерностей формирования, размещения месторождений разнообразных полезных ископаемых, и исследования биологических основ рационального использования природных ресурсов Севера, и изучение воздействия радиации на живые организмы, и обоснования внутрихозяйственной специализации в совхозах. И какую бы тему ученые ни разрабатывали, они стремятся к тому, чтобы внести новое, значительное в развитие науки. В свое время сенсационным, например, для ученых мира было открытие самых северных в мире палеолитических стоянок в бассейне реки Печоры. До этого открытия в науке бытовало мнение, что в связи с оледенением четвертичного периода

эта территория была заселена не ранее второго тысячелетия до н.э. Исследования на Печоре показали, что первоначальное заселение Крайнего Севера Европы началось по крайней мере не позднее, чем 70 тысячелетий назад. Геологами филиала открыт новый минерал, названный в честь старейшего исследователя Севера А.А.Чернова - черновитом. За последнее время бурное развитие получило народное хозяйство Коми АССР. В связи с этим на повестку дня выдвигаются вопросы научно-технического прогресса, повышения эффективности производства, рационального использования, материальных ресурсов.

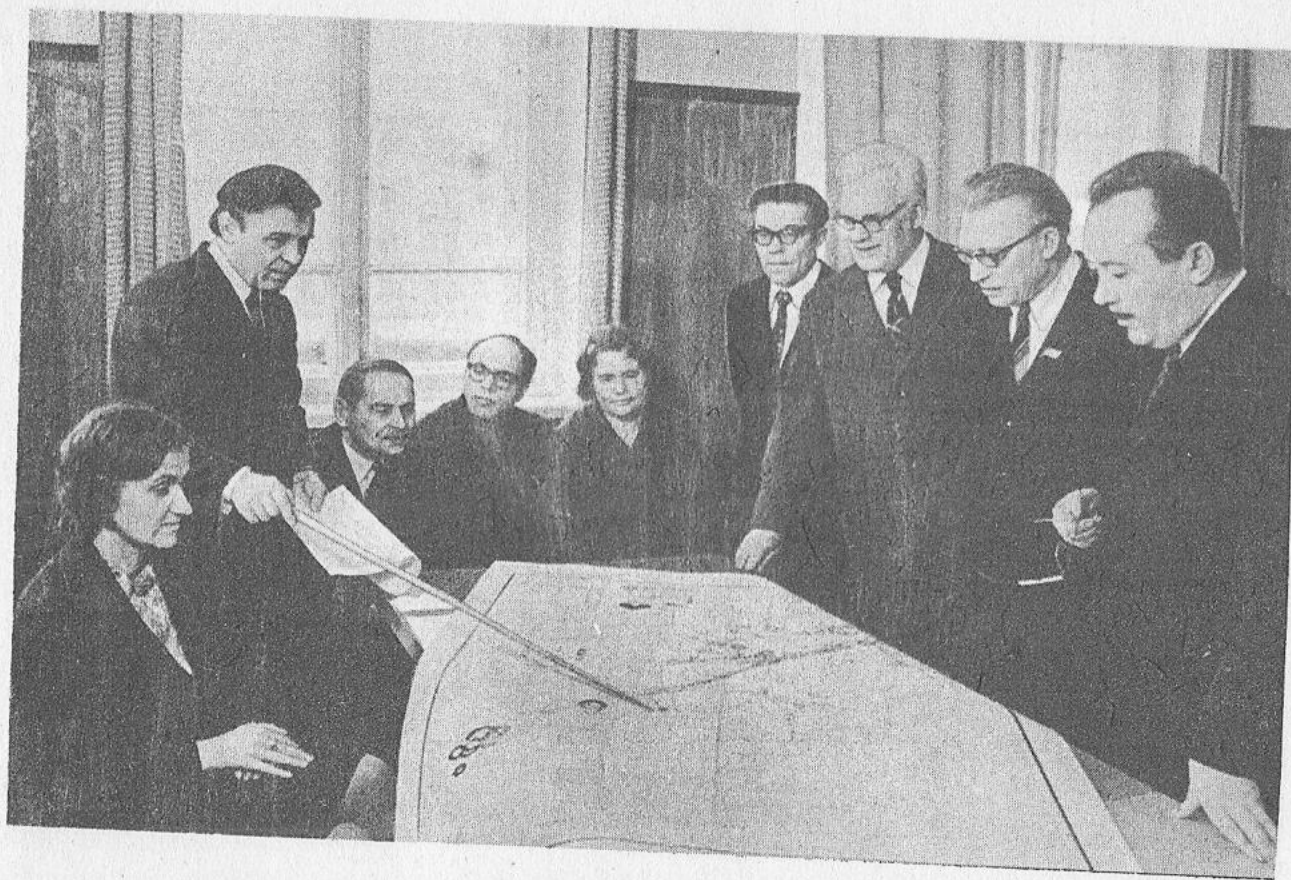
Ученые филиала не стоят в стороне от решения этих злободневных вопросов. Многие научные сотрудники филиала заняты разработкой тем, значительная часть которых прямо или косвенно связана с развитием производительных сил республики и прилегающих к ней областей, с использованием природных ресурсов, с тем чтобы эти ресурсы быстрее поставить на службу производства. Примером могут служить институты геологии и биологии.

Институт геологии является инициатором новой формы связи с производством - заключения договоров о творческом содружестве. Договоры заключаются на разработку конкретных вопросов, имеющих важное значение для повышения эффективности геолого-разведочных и поисковых работ. Предусматривается оперативная передача результатов исследо-



Члены ученого совета Института языка, литературы и истории обсуждают план летних экспедиций

ваний для внедрения в производство. Доброй традицией института стали совместные исследования с организациями Министерства геологии СССР. Институтом вместе с ними изучаются перспективы нефтегазоносности одного из слабо исследованных в этом отношении районов Коми республики – западного склона севера Урала. Исследованиями института установлены принципиально важные закономерности распределения и миграции битумов и нефти, выделены типы структур, благоприятных для формирования залежей нефти и газа. Учитывая важное народнохозяйственное значение алюминиевого сырья, институт расширил работы по изучению бокситов на Тимане. Приводятся большие работы по изучению возможности открытия месторождений цветных и черных металлов на севере Урала и Тимана. Результаты иссле –



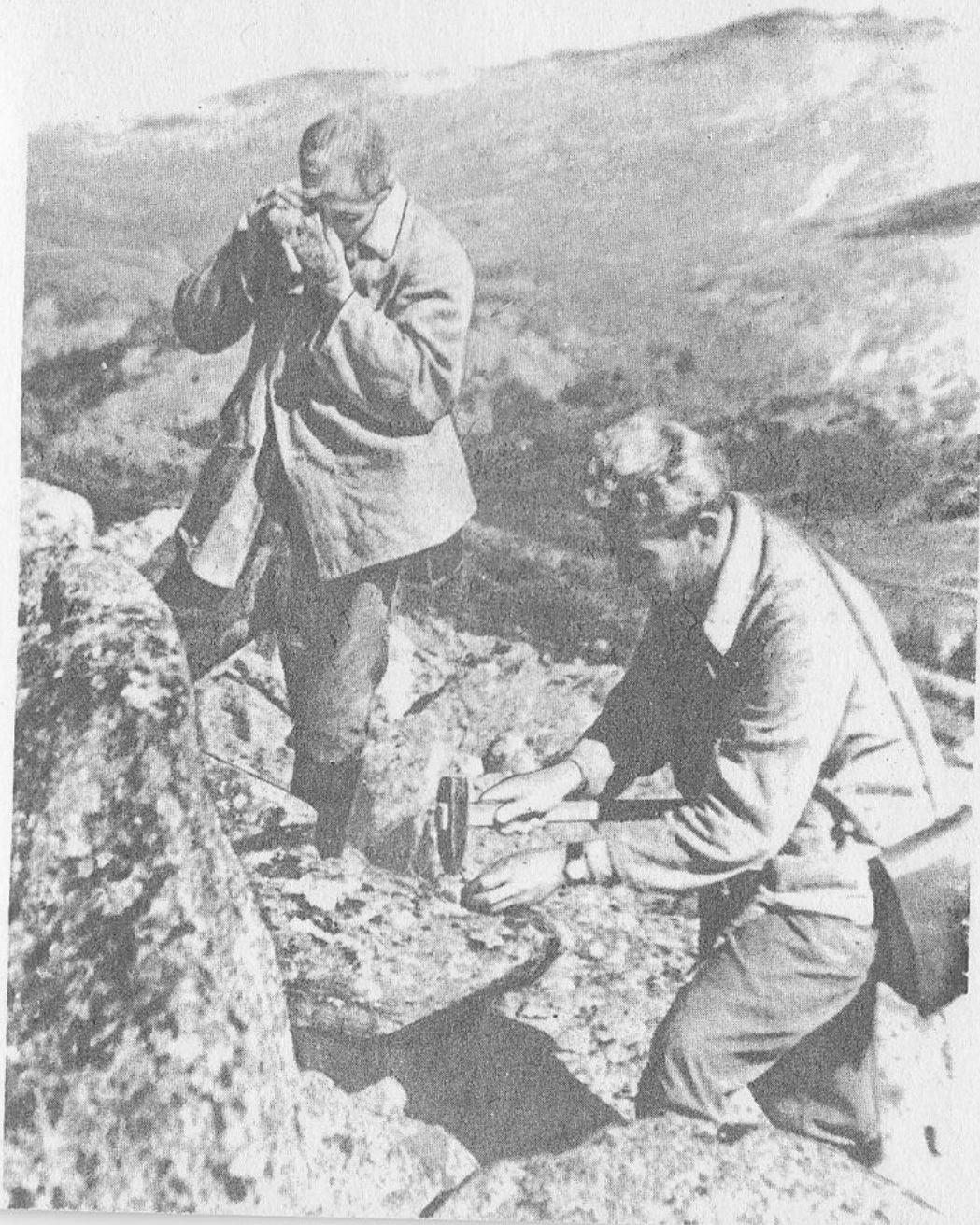
Ученые отдела экономики за обсуждением проблем развития народного хозяйства Европейского Севера

дований используются производственными геологическими организациями при поисково-разведочных работах.

Тесная связь науки с практикой приносит большую пользу не только производственным организациям, но и институту. Она помогает более четко определить народнохозяйственные перспективы различных исследований.

Учеными института составлен комплекс геологических карт, которые позволили более точно представить особенности строения северных территорий и более правильно планировать поисково-разведочные работы со строго научных позиций.

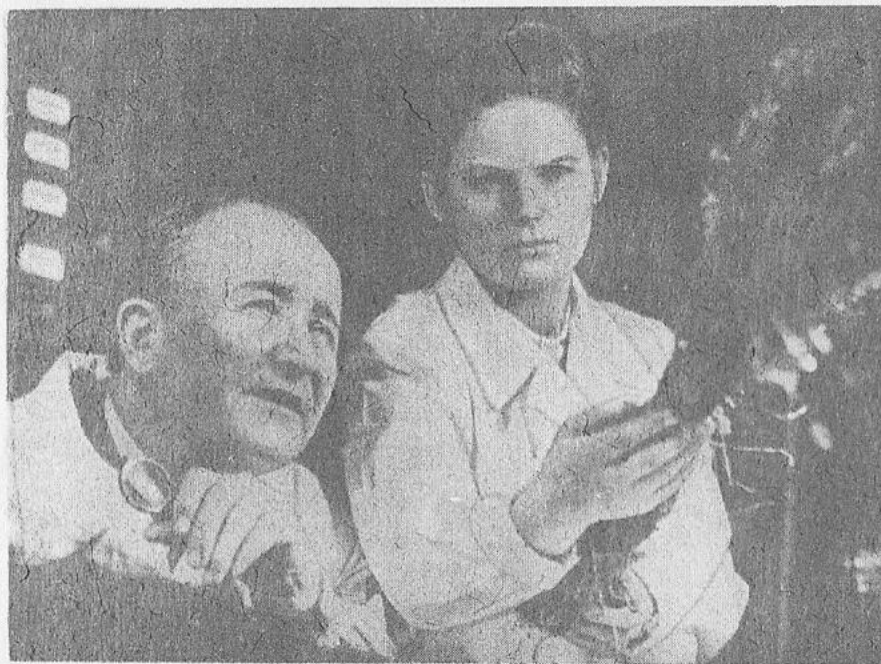
Материалы исследований института вошли в основу прогнозной оценки территории Коми АССР и прилегающих частей Урала в отношении запасов и направления поисков и разведки важнейших полезных ископаемых.



Кандидаты геолого-минералогических наук
Б.А.Голдин и Е.П.Калинин в горах Приполяр-
ного Урала

Ученые института биологии занимаются комплексной разработкой научных основ рационального использования, охраны и обогащения природных биологических ресурсов Северо-Востока Европейской части СССР. Этим целям посвящено углубленное изучение почвенного покрова таежной и тундровой зон и приемов повышения их естественного плодородия.

Коллективом института биологии составлены почвенная карта и карта растительности Коми АССР. Это своего рода научная инвентаризация растительных и земельных ресурсов, позволяющая определить перспективные фонды новых земель для освоения. Почвенные карты используются проектными организациями при рассмотрении планов переброски части вод северных рек на юг. Внедрение научно-обоснованной системы удобрений, рекомендованной для применения в подшефном совхозе "Межадорский", в 1973 году позволило получить с большой площади по 400 центнеров картофеля с гектара, а на отдельных участках урожай составил до 600



Много лет занимается вопросом залужения тундры научный сотрудник Института биологии И.С. Хантимер /слева/. Им и другими сотрудниками института впервые экспериментально доказана возможность создания долголетних лугов в условиях тундры путем посева трав местного происхождения. Залужены первые сотни гектаров целинной тундры.

центнеров с гектара. Таким показателям могут позавидовать многие передовые картофелеводческие хозяйства страны.

В последние годы в связи с интенсивным освоением Севера и его богатств остро стал вопрос увеличения производства свежих овощей, молока, мяса на месте, роста производства кормов для общественного животноводства. Решение этого вопроса в значительной мере зависит от изученности биологических возможностей растительных и животных организмов в условиях Крайнего Севера. В изучении биологических основ в жизнедеятельности живых организмов на Севере активное участие принимают ученые биологи.

Ученые института биологии ведут работы, которые должны внести определенный вклад в изучение биологической продуктивности растений высоких широт, что в конечном итоге окажет содействие на развитие растениеводства на Крайнем Севере.

При решении вопроса об укреплении кормовой базы на Крайнем Севере сотрудниками института впервые экспериментально доказана возможность создания долголетних лугов в условиях тундры путем посева трав местного происхождения. Залужены первые сотни гектаров целинной тундры в совхозах Заполярья.

Одной из важных задач, над решением которой работают ученые-биологи, является разработка системы лугооборота в специфических условиях тундры.

Значение решения вопроса по производству сочных кормов в Заполярье выходит далеко за рамки республики.

Весьма успешно институт практикует такой метод внедрения достижений науки в производство, как обсуждение докладных записок института на коллегиях различных министерств. Докладные записки о рациональном использовании азотных удобрений и осушенных торфяников под кормовые культуры, например, были обсуждены и получили одобрение на коллегии Министерства сельского хозяйства Коми АССР. Рекомендации, изложенные в этих докладных записках, были направлены во все совхозы республики для практического использования.

Плодотворно трудятся ученые института языка, литературы и истории.

Языковеды проводят большую работу в области лексикографии, грамматики, диалектологии, истории коми языка. Ими написаны труды, имеющие большое научное и практическое значение. Издан учебник для вузов "Современный коми язык". В нем обобщены теоретические исследования сотрудников филиала, ряд вопросов освещен впервые. Вышли из печати четыре крупных словаря различного типа.

Более двадцати лет фольклористы собирали и изучали фольклор локальных групп коми народа. Итогом этой работы стали восемь сборников и



В лаборатории физиологии животных Института биологии под руководством доктора биологических наук Н.Е.Кочанова широко применяется химический анализ микроэлементов

монографий, в том числе трехтомный свод "Коми народные песни". Теперь фольклористы и литературоведы готовят "Историю коми литературы" в трех томах.

Коллективом историков созданы ценные обобщающие труды по истории Коми АССР и Коми пар-



Экспедиция геологов филиала высадилась
на остров Вайгач

тийной организации. Значительная работа проведена по изданию документальных сборников, материалы которых рассказывают об установлении Советской власти и гражданской войне на территории Коми АССР, об образовании Коми автономии и т.д. Этнографы опубликовали книги по материальной и духовной культуре коми народа.

В филиале большое значение придается природоохранным научным исследованиям. Разработкой вопросов рационального использования богатейших природных ресурсов Коми АССР, их воспроизводства и охраны, а также сохранения уникальных ландшафтных и отдельных природных достопримечательностей в той или иной степени занимаются все институты и отделы филиала, а также комиссия по охране природы.

Представители Коми филиала Академии наук СССР принимают участие в различных международных форумах, выступают там с докладами, сообщениями. Сотрудники филиала участвовали в 25-м Международном конгрессе физиологов в Мюнхене, 5-м Международном конгрессе по действию осциллотронных радионуклидов и радиопротек-



В лаборатории генетической и экспериментальной минералогии Института геологии, которой руководит доктор геолого-минералогических наук Н.П.Юшкин (справа), приводится широкий комплекс исследований минералов, моделируются процессы их образования

торов во Франции, в Международном симпозиуме по аваро-славянской проблеме в Венгрии, Европейской региональной конференции Международного географического союза в Будапеште, в международных симпозиумах, проводившихся в городах нашей страны.

Ученые филиала обмениваются научными изданиями со своими коллегами из США, Японии, Польши, Австралии, Венгрии, Чехословакии, Финляндии, Франции и других стран.

О высокой творческой активности коллектива филиала свидетельствует неуклонное увеличение объема опубликованных работ. Если в 1950 году было опубликовано монографий, тематических сборников и научных статей общим объемом всего 63 а.л., то в 1973 году – 426 а.л. Многие печатные работы отмечены премиями, медалями, почетными дипломами. Ряд трудов получил признание не только в стране, но и за ру-



Фольклористы Коми филиала .(слева направо) Ф.В.Плесовский, А.К.Микущев и Ю.Г.Рочев за проигрыванием новых записей народных песен

бежом. В частности, высокую оценку научной общественности и читателей получили "Краткий этимологический словарь коми языка" и трехтомный свод "Коми народные песни", которые удостоены Государственной премии Коми АССР. По поводу первой работы член-корреспондент Академии наук СССР Б.А.Серебрянников писал, что этот словарь представляет крупный вклад в финно-угроведческую науку и что его появление рассматривается во всем мире как значительное достижение советского финно-угроведения.

Музыковеды и композиторы страны с большим одобрением встретили выход трехтомного собрания коми народных песен. Композитор Владимир Блок дал ему такую оценку: "Трехтомник "Коми народные песни" является первым столь полным национальным песенным сводом... Новое фундаментальное издание подготовлено и осуществлено на уровне лучших достижений современной фольклористики... Трехтомник является ценным вкладом в дальнейшее развитие музыкальной сравни-

тельной фольклористики — как советских народов угро-финской группы или в сопоставлении с венгерским и финским фольклором ранних пластов, так и в соотношении с интонациями и жанровыми особенностями русского фольклора”.

Первой премии Ленинского комсомола за монографию “Минералогия и парагенезис самородной серы в экзогенных месторождениях” удостоен молодой доктор геолого-минералогических наук Н.П.Юшкин. Коллективная работа ученых филиала В.П.Подоплелова, В.А.Витязевой и Л.А.Братцева “О влиянии переброски стока северных рек в бассейны Каспия на народное хозяйство Коми АССР” отмечена почетным дипломом Географического общества СССР как выдающийся научный труд в области географических наук. Эта монография переведена в Канаде на английский язык и включена в учебную программу университетов Иллинойс (США) и Альберта (Канада) как образцовая работа по курсу водного хозяйства. Высшая награда АН СССР за геологический труд—



Высокоурожайная силосная культура борщевик Сосновского на плантациях филиала.

золотая медаль А.П.Карпинского за первый том монографии “Геологическое строение и полезные ископаемые” присуждена доктору геолого-минералогических наук А.А.Чернову.

Научный коллектив Коми филиала АН СССР успешно выполняет планы фундаментальных и прикладных научных исследований, что в конечном итоге способствует дальнейшему развитию производительных сил и культуры Советского Севера.

